

## *Konjunkturstatistik, löner för statlig sektor, februari 2015*

Salaries in The Governmental Sector, February 2015

---

### I korta drag

Löneökningen för statlig sektor var 2,0 procent. Den preliminära genomsnittliga månadslönen för månadsavlönade inom statlig sektor var 34 870 under februari 2015. Detta är en ökning med 2,0 procent sedan februari 2014.

Inom civilförvaltningen ökade lönerna med 2,2 procent och för försvaret ökade lönerna med 0,1 procent.

För kvinnor inom statlig sektor ökade lönerna med 2,2 procent medan männens löner ökade med 1,9 procent.

Förändringstalen är baserade på skillnader mellan de definitiva lönerna 2014 och de preliminära lönerna 2015.

#### Antal sysselsatta ökade med 0,3 procent

Antalet sysselsatta inom den statliga sektorn var 240 120 under februari 2015. Detta är jämfört med februari 2014 en ökning med 680 personer eller 0,3 procent. De sysselsatta var fördelade på 123 000 kvinnor och 117 120 män.

Inom civilförvaltningen var antalet sysselsatta 215 620 under februari 2015. Detta är jämfört med februari 2014 en ökning med 2 510 personer.

Inom försvaret minskade antalet anställda med 1 820 personer till 23 120 under samma period. Förändringen kan bland annat förklaras av att några myndigheter har gått från försvaret till civilförvaltningen.

#### Ny åldersavgränsning från 2015

Från och med januari 2015 är åldersavgränsningen i lönepopulationen utökad från 18-64 år till 18-66 år. Detta har medfört att lönepopulationen har ökat med drygt 3 000 individer. Jämförelserna i detta SM är gjorda mellan den nya lönepopulationen för 2015 och den gamla lönepopulationen för 2014. Den nya åldersavgränsningen har påverkat förändringstalet för löneökningen på totalnivå med cirka + 0,3 procentenheter.



**Statistiska centralbyrån**  
Statistics Sweden

Bo Enegren, tfn 08-545 292 40  
bo.enegren@mi.se  
www.mi.se

Ann-Katrin Larsson, SCB, tfn 019-17 68 80  
ann-katrin.larsson@scb.se  
www.scb.se

Statistiken har producerats av SCB på uppdrag av Medlingsinstitutet (MI), som ansvarar för officiell statistik inom området.

ISSN 1654-2711 Serie AM – Arbetsmarknad. Utkom den 30 april 2015.  
URN:NBN:SE:SCB-2015-AM17SM1504\_pdf  
Tidigare publicering: Se avsnittet Fakta om statistiken.  
Utgivare av Statistiska meddelanden är Stefan Lundgren, SCB.

## Innehåll

<b>Statistiken med kommentarer</b>	<b>3</b>
<b>Löner</b>	<b>3</b>
Genomsnittlig månadslön för månadsavlönade och procentuell förändring fördelad efter heltid/deltid	3
Genomsnittlig månadslön för månadsavlönade och procentuell förändring fördelad efter myndighetsgrupper	3
<b>Sysselsättning</b>	<b>4</b>
Antal sysselsatta och procentuell förändring	4
<b>Tabeller</b>	<b>5</b>
1. Statlig sektor – genomsnittlig månadslön för månadsavlönade, fördelad efter myndighet, februari 2015	5
2. Statlig sektor – definitiv genomsnittlig månadslön för månadsavlönade, inklusive retroaktiv lön, fördelad efter myndighet, februari 2014	6
3. Statlig sektor – genomsnittlig månadslön för månadsavlönade fördelad efter näringsgren, februari 2015	7
4. Statlig sektor – genomsnittlig månadslön för månadsavlönade, utveckling fr.o.m. februari 2013 t.o.m. februari 2015	8
5. Statlig sektor – antal sysselsatta fördelade efter myndighet, februari 2015	9
6. Statlig sektor – antal sysselsatta fördelade efter län, februari 2015	10
7. Statlig sektor – antal sysselsatta fördelade efter näringsgren, februari 2015	11
<b>Fakta om statistiken</b>	<b>12</b>
<b>Inledning</b>	<b>12</b>
<b>Detta omfattar statistiken</b>	<b>12</b>
Objekt och population	12
Statistiska mått	12
Variabler	13
Redovisningsgrupper	13
<b>Så görs statistiken</b>	<b>13</b>
<b>Statistikens tillförlitlighet</b>	<b>13</b>
Bortfall	13
Täckning	14
<b>Bra att veta</b>	<b>14</b>
Spridningsformer	14
Jämförbarhet över tiden	14
Primärmaterial	14
Annan statistik	14
<b>In English</b>	<b>15</b>
<b>Summary</b>	<b>15</b>
<b>List of tables</b>	<b>15</b>
<b>List of terms</b>	<b>16</b>

## Statistiken med kommentarer

### Löner

Löneutvecklingen mellan februari 2014 och februari 2015 var för månadsavlönade 2,0 procent. Kvinnornas löner ökade med 2,2 procent medan männens löner ökade med 1,9 procent. Den genomsnittliga månadslönen för deltidstjänstgörande i tabellen nedan är uppräknad till heltidslön.

#### Genomsnittlig månadslön för månadsavlönade och procentuell förändring fördelad efter heltid/deltid

	Genomsnittlig månadslön		
	Februari 2014	Februari 2015	Procent
<b>Heltidstjänstgörande</b>			
Kvinnor	33 230	33 940	+ 2,1
Män	35 450	36 090	+ 1,8
Totalt	34 370	35 040	+ 1,9
<b>Deltidstjänstgörande</b>			
Kvinnor	30 980	31 860	+ 2,8
Män	35 260	36 350	+ 3,1
Totalt	32 210	33 170	+ 3,0
<b>Hel- och deltidstjänstgörande</b>			
Kvinnor	32 940	33 680	+ 2,2
Män	35 440	36 100	+ 1,9
Totalt	34 170	34 870	+ 2,0

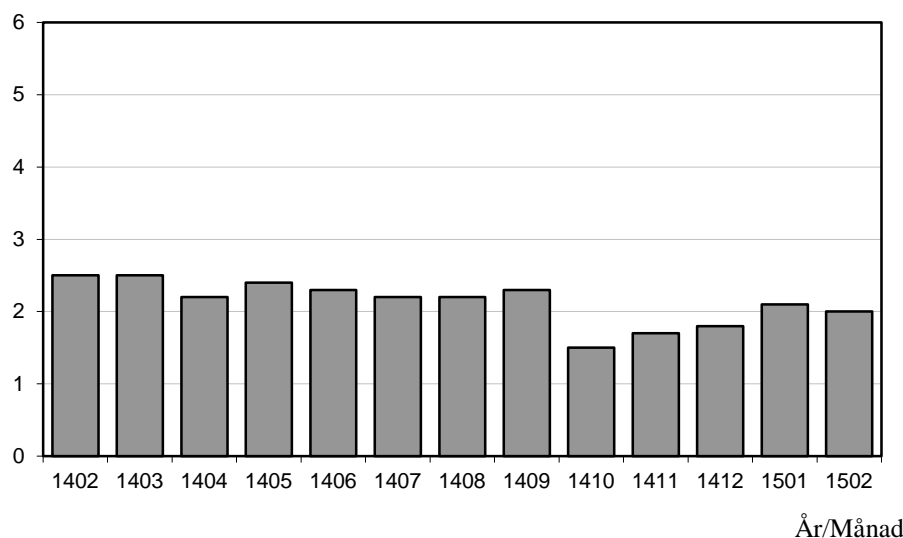
För civilförvaltningen ökade lönerna med 2,2 procent och för försvaret ökade lönerna med 0,1 procent mellan februari 2014 och februari 2015. För den statliga sektorn totalt sett var ökningen 2,0 procent.

#### Genomsnittlig månadslön för månadsavlönade och procentuell förändring fördelad efter myndighetsgrupper

	Genomsnittlig månadslön		
	Februari 2014	Februari 2015	Procent
<b>Civilförvaltningen</b>			
Kvinnor	32 930	33 700	+ 2,3
Män	36 220	36 930	+ 2,0
Totalt	34 410	35 160	+ 2,2
<b>Försvaret</b>			
Kvinnor	32 210	32 020	- 0,6
Män	32 150	32 250	+ 0,3
Totalt	32 160	32 210	+ 0,1
<b>Totalt</b>			
Kvinnor	32 940	33 680	+ 2,2
Män	35 440	36 100	+ 1,9
Totalt	34 170	34 870	+ 2,0

## Löneutveckling för månadsavlönade inom statlig sektor

Procent



Diagrammet ovan, som visar löneutvecklingen inom den statliga sektorn, baseras på preliminära löneuppgifter plus retroaktiv lön jämfört mot definitiva löneuppgifter 12 månader tidigare.

## Sysselsättning

Antalet sysselsatta i den statliga sektorn ökade med 680 personer mellan februari 2014 och februari 2015. Civilförvaltningen ökade med 2 510 personer medan försvaret minskade med 1 820 personer för samma period. Förändringen kan bland annat förklaras av att några myndigheter har gått från försvaret till civilförvaltningen.

## Antal sysselsatta och procentuell förändring

	Antal sysselsatta		Procent
	Februari 2014	Februari 2015	
<b>Civilförvaltningen</b>	213 100	215 620	+ 1,2
Omräknat till heltidspersoner	185 970	189 520	+ 1,9
<b>Försvaret</b>	24 940	23 120	- 7,3
Omräknat till heltidspersoner	24 370	22 680	- 6,9
<b>Totalt</b>	239 440	240 120	+ 0,3
Omräknat till heltidspersoner	211 590	213 460	+ 0,9

## Tabeller

## Teckenförklaring

## Explanation of symbols

–	Noll	Zero
0	Mindre än 0,5	Less than 0.5
0,0	Mindre än 0,05	Less than 0.05
..	Uppgift inte tillgänglig, för osäker för att anges eller borttagen av sekretesskäl	Data not available, too uncertain or not published for reasons of confidentiality
.	Uppgift kan inte förekomma	Not applicable
*	Preliminär uppgift	Provisional figure

### 1. Statlig sektor – genomsnittlig månadslön för månadsavlönade, fördelad efter myndighet, februari 2015

#### 1. Governmental sector – average monthly salary for monthly paid, by authority, February 2015

Myndighet	Genomsnittlig månadslön, kronor							Förändring från föregående år	
	Heltidstjänstgörande			Deltids-tjänstgörande Totalt	Hel- och deltidstjänstgörande			Kronor	Procent
	Kvinnor	Män	Totalt		Kvinnor	Män	Totalt		
TOTALT	33 938	36 089	35 035	33 168	33 678	36 103	34 866	698	2,0
HELSTATLIG VERKSAMHET	33 932	36 088	35 031	33 173	33 673	36 103	34 864	698	2,0
CIVILFÖRVALTNINGEN	33 978	36 987	35 386	33 037	33 700	36 934	35 155	750	2,2
Polisväsendet	30 660	33 936	32 684	31 026	30 534	33 923	32 569	461	1,4
Domstolsväsendet	34 545	42 843	37 084	30 940	34 186	42 718	36 684	958	2,7
Kriminalvården	28 813	28 877	28 850	28 857	28 787	28 901	28 850	708	2,5
Migrationsverket	30 830	32 829	31 595	30 463	30 800	32 772	31 538	349	1,1 <sup>1</sup>
Försäkringskassan	30 157	33 702	31 081	28 273	29 849	33 621	30 761	915	3,1
Skatteverket	32 456	36 100	33 815	31 533	32 221	36 084	33 589	567	1,7
Länsstyrelserna	33 739	34 879	34 204	31 972	33 423	34 650	33 896	733	2,2
Kronofogdemyndigheten	30 514	33 548	31 592	30 554	30 435	33 545	31 499	1 231	4,1
Tullverket	34 664	34 902	34 793	32 914	34 329	34 879	34 616	456	1,3
Universitet och högskolor	35 371	39 284	37 318	34 750	35 022	39 148	36 994	800	2,2
Skogsstyrelsen	32 650	33 445	33 184	32 196	32 241	33 484	33 048	861	2,7
Trafikverket	39 166	41 788	40 876	38 743	38 950	41 782	40 753	1 148	2,9
Lantbruksuniversitetet	34 270	38 013	36 105	34 577	34 134	37 945	35 908	982	2,8
Arbetsförmedlingen	31 538	33 176	32 129	30 529	31 407	33 120	32 000	491	1,6
Övriga myndigheter	37 822	40 352	38 902	34 381	37 269	40 104	38 434	708	1,9
FÖRSVARET	31 928	32 122	32 088	37 146	32 021	32 246	32 205	43	0,1
ÖVR STATLIGT LÖNE- REGLERAD VERKSAMHET	38 196	36 970	37 623	30 969	36 694	36 657	36 678	1 134	3,2

Förändringssiffrorna är baserade på skillnader mellan de definitiva lönerna 2014 och de preliminära lönerna 2015.

1) Förändringssiffran är påverkad av strukturella förändringar.

*The percentage changes are based on differences between the definitive salaries in 2014 and the preliminary salaries in 2015.*

*1) The percentage change is affected by structural changes.*

## 2. Statlig sektor – definitiv genomsnittlig månadslön för månadsavlönade, inklusive retroaktiv lön, fördelad efter myndighet, februari 2014

2. Governmental sector – definitive average monthly salary for monthly paid, including retroactive salary, by authority, February 2014

Myndighet	Genomsnittlig månadslön, kronor							Förändring från föregående år	
	Heltidstjänstgörande			Deltids-tjänst-görande Totalt	Hel- och deltidstjänstgörande			Kronor	Procent
	Kvinnor	Män	Totalt		Kvinnor	Män	Totalt		
TOTALT	33 233	35 454	34 369	32 214	32 940	35 443	34 168	848	2,5
HELSTATLIG VERKSAMHET	33 227	35 453	34 366	32 221	32 935	35 443	34 166	847	2,5
CIVILFÖRVALTNINGEN	33 245	36 283	34 666	32 125	32 934	36 217	34 405	999	3,0
Polisväsendet	30 153	33 509	32 231	30 516	30 030	33 480	32 108	1 414	4,6
Domstolsväsendet	33 594	41 937	36 097	30 996	33 261	41 866	35 726	662	1,9
Kriminalvården	27 981	28 290	28 155	27 935	27 971	28 285	28 142	732	2,7
Migrationsverket	30 612	32 295	31 250	30 050	30 555	32 273	31 189	408	1,3
Försäkringskassan	29 333	32 884	30 250	26 960	28 958	32 695	29 846	811	2,8
Länsstyrelserna	32 883	34 323	33 466	31 273	32 600	34 066	33 163	914	2,8
Skatteverket	31 908	35 580	33 281	30 967	31 640	35 574	33 022	855	2,7
Kronofogdemyndigheten	29 428	32 014	30 310	29 773	29 384	32 058	30 268	599	2,0
Tullverket	33 998	34 608	34 329	32 258	33 740	34 538	34 160	998	3,0
Universitet och högskolor	34 659	38 466	36 553	33 810	34 251	38 328	36 194	938	2,7
Lantbruksuniversitetet	33 376	36 969	35 152	33 221	33 151	36 913	34 926	867	2,5
Skogsstyrelsen	31 584	32 710	32 349	31 008	31 335	32 627	32 187	624	2,0
Trafikverket	37 984	40 613	39 703	37 818	37 831	40 606	39 605	927	2,4
Arbetsförmedlingen	31 062	32 679	31 645	30 162	30 920	32 632	31 509	886	2,9
Övriga myndigheter	37 113	39 799	38 243	33 408	36 507	39 531	37 726	1 030	2,8
FÖRSVARET	32 145	32 089	32 099	34 401	32 206	32 152	32 162	-197	-0,6
ÖVR STATLIGT LÖNE- REGLERAD VERKSAMHET	37 157	35 971	36 657	29 134	35 456	35 673	35 544	1 808	5,4

Förändringssiffrorna är baserade på skillnader mellan de definitiva lönerna 2013 och de definitiva lönerna 2014.

The percentage changes are based on differences between the definitive salaries in 2013 and the definitive salaries in 2014.

### 3. Statlig sektor – genomsnittlig månadslön för månadsavlönade fördelad efter näringsgren, februari 2015

3. Governmental sector – average monthly salary for monthly paid by industry sector, February 2015

Näringsgren/SNI 2007	Genomsnittlig månadslön, kronor							Förändring från föregående år	
	Heltidstjänstgörande			Deltids-tjänstgörande	Hel- och deltidstjänstgörande			Kronor	Procent
	Kvinnor	Män	Totalt	Totalt	Kvinnor	Män	Totalt		
TOTALT	33 938	36 089	35 035	33 168	33 678	36 103	34 866	698	2,0
K Finans- och försäkringsverksamhet	32 469	34 527	33 269	30 728	32 178	34 474	33 030	155	0,5
L Fastighetsverksamhet	37 491	36 338	36 669	34 667	37 110	36 367	36 590	714	2,0
M Juridik, ekonomi, vetenskap och teknik	37 397	41 834	39 933	36 283	36 497	41 951	39 463	726	1,9
N Uthyrning, fastighetservice m.m.	31 538	33 176	32 129	30 529	31 407	33 120	32 000	491	1,6
O Offentlig förvaltning och försvar;									
obl. socialförsäkring	33 652	35 159	34 448	32 573	33 400	35 191	34 311	681	2,0
84.1 Offentlig förvaltning	35 963	39 122	37 343	34 384	35 647	39 047	37 072	661	1,8
84.2 Offentliga tjänster	32 083	33 172	32 785	31 752	31 911	33 217	32 733	597	1,9
84.3 Obligatorisk socialförsäkring	30 236	34 111	31 261	28 236	29 913	34 023	30 920	907	3,0
P Utbildning	35 249	39 179	37 179	34 595	34 899	39 036	36 849	806	2,2
85.2 Grundskoleutbildning	32 676	33 844	32 948	28 710	32 014	33 112	32 257	1 027	3,3
85.4 Eftergymnasial utbildning	35 325	39 228	37 261	34 749	34 987	39 092	36 942	807	2,2
Q Vård och omsorg	31 568	30 947	31 245	29 787	31 310	30 741	31 018	884	2,9
R Kultur, nöje och fritid	33 720	34 338	34 005	29 413	33 060	33 863	33 417	364	1,1

Förändringssiffrorna är baserade på skillnader mellan de definitiva lönerna 2014 och de preliminära lönerna 2015.

*The percentage changes are based on differences between the definitive salaries in 2014 and the preliminary salaries in 2015.*

#### 4. Statlig sektor – genomsnittlig månadslön för månadsavlönade, utveckling fr.o.m. februari 2013 t.o.m. februari 2015

4. Governmental sector – average monthly salary for monthly paid, from February 2013 to February 2015

Mätmånad	Genomsnittlig månadslön, kronor			Förändring från föregående år, procent		
	preliminär	preliminär+retro	definitiv	preliminär mot preliminär	preliminär+retro mot definitiv	definitiv mot definitiv
feb-13	32 940	–	33 320	2,2	–	2,3
mar-13	33 010	–	33 290	2,3	–	2,4
apr-13	33 230	–	33 500	2,6	–	2,8
maj-13	33 240	–	33 430	2,2	–	2,5
jun-13	33 230	–	33 360	2,6	–	2,7
jul-13	33 080	–	33 190	2,7	–	2,7
aug-13	32 990	–	33 100	2,6	–	2,6
sep-13	33 240	–	33 350	2,7	–	2,7
okt-13	33 390	–	34 130	2,7	–	2,8
nov-13	33 460	–	34 100	2,7	–	2,5
dec-13	33 600	–	34 110	2,7	–	2,6
jan-14	33 710	–	34 190	2,5	–	2,4
feb-14	33 790	–	34 170	2,6	–	2,5
mar-14	33 830	34 130	–	2,5	2,5	–
apr-14	34 030	34 240	–	2,4	2,2	–
maj-14	34 080	34 240	–	2,5	2,4	–
jun-14	34 030	34 120	–	2,4	2,3	–
jul-14	33 850	33 930	–	2,3	2,2	–
aug-14	33 810	33 840	–	2,5	2,2	–
sep-14	34 090	34 110	–	2,5	2,3	–
okt-14	34 250	34 650	–	2,6	1,5	–
nov-14	34 400	34 670	–	2,8	1,7	–
dec-14	34 590	34 710	–	3,0	1,8	–
jan-15	34 840	34 900	–	3,3	2,1	–
feb-15	34 870	34 870	–	3,2	2,0	–



**5. Statlig sektor – antal sysselsatta fördelade efter myndighet, februari 2015**

## 5. Governmental sector – number of employees by authority, February 2015

Myndighet	Antal					Förändring från föregående år	Heltidspersoner	
	Samtliga	Heltids-tjänstgörande		Deltids-tjänstgörande			Antal	Därav kvinnor, procent
		Kvinnor	Män	Kvinnor	Män			
TOTALT	240 122	93 384	96 862	29 620	20 256	681	213 461	51,0
HELSTATLIG VERKSAMHET	239 746	93 253	96 748	29 532	20 213	707	213 162	51,0
CIVILFÖRVALTNINGEN	215 618	88 912	78 106	29 056	19 544	2 514	189 524	54,9
Justitiedepartementet	56 116	21 926	25 398	4 282	4 510	2 292	51 289	47,7
Polisväsendet	29 702	9 362	15 128	2 089	3 123	-345	26 575	39,9
Domstolsväsendet	6 462	3 994	1 791	552	125	47	6 231	70,2
Kriminalvården	10 149	3 617	4 755	943	834	182	9 166	44,7
Migrationsverket	4 970	2 764	1 718	347	141	776	4 779	62,4
Utrikesdepartementet	2 180	1 135	669	..	..	13	1 948	64,1
Försvarsdepartementet	130	64	59	..	..	-44	127	52,8
Socialdepartementet	20 847	11 265	5 023	3 068	1 491	-8 926	18 928	69,9
Försäkringskassan	12 254	7 524	2 657	1 770	303	-87	11 599	75,7
Finansdepartementet	24 738	12 306	8 752	2 772	908	6 953	23 687	60,5
Skatteverket	10 139	5 530	3 286	1 069	254	188	9 805	64,6
Länsstyrelserna	5 040	2 431	1 673	686	250	-64	4 777	61,4
Kronofogdemyndigheten	2 129	1 212	670	192	55	-124	2 070	65,7
Tullverket	1 965	789	936	159	81	-30	1 906	47,6
Utbildningsdepartementet	72 486	24 532	23 150	14 299	10 505	-460	57 076	53,1
Universitet och högskolor	67 905	22 094	21 951	13 591	10 269	-826	52 905	51,9
Kulturdepartementet	3 095	1 257	942	578	318	155	2 578	58,7
Näringsdepartementet	20 396	8 027	8 898	2 229	1 242	8 884	18 936	49,7
Skogsstyrelsen	826	218	446	81	81	-60	773	35,1
Trafikverket	6 610	2 043	3 835	357	375	92	6 307	36,1
Lantbruksuniversitetet	3 468	1 236	1 196	652	384	-78	2 879	53,2
Miljödepartementet	2 722	1 202	1 101	263	156	654	2 581	53,8
Arbetsmarknadsdepartementet	12 908	7 198	4 114	1 250	346	299	12 374	65,0
Arbetsförmedlingen	11 967	6 712	3 792	1 169	294	422	11 479	65,4
FÖRSVARET	23 121	3 841	18 272	377	631	-1 817	22 684	18,0
RIKSDAGENS VERK	1 007	500	370	99	38	10	953	59,0
ÖVR STATLIGT LÖNEREGLERAD VERKSAMHET	376	131	114	88	43	-26	300	56,0

**6. Statlig sektor – antal sysselsatta fördelade efter län, februari 2015**

## 6. Governmental sector – number of employees by county, February 2015

Län	Antal					Förändring från föregående år	Heltidspersoner	
	Samtliga	Heltids- tjänstgörande		Deltids- tjänstgörande			Antal	Därav kvinnor, procent
		Kvinnor	Män	Kvinnor	Män			
TOTALT	240 122	93 384	96 862	29 620	20 256	681	213 461	51,0
Stockholm	73 580	29 645	28 420	8 564	6 951	2 295	64 362	52,4
Uppsala	16 615	5 742	6 631	2 493	1 749	-80	14 176	48,7
Södermanland	3 945	1 770	1 558	363	254	-108	3 696	54,3
Östergötland	12 534	4 692	5 452	1 492	898	-40	11 457	48,9
Jönköping	5 935	2 504	2 345	702	384	94	5 469	53,9
Kronoberg	3 218	1 142	1 083	612	381	-3	2 682	54,4
Kalmar	3 285	1 394	1 308	372	211	-38	3 037	53,8
Gotland	1 540	674	616	157	93	16	1 451	53,8
Blekinge	4 808	1 400	2 866	293	249	-148	4 561	34,8
Skåne	26 993	9 895	10 600	3 942	2 556	-335	23 471	50,6
Halland	4 059	1 333	1 987	484	255	77	3 710	43,6
Västra Götaland	31 361	11 922	12 992	4 013	2 434	-14	28 139	50,1
Värmland	4 549	1 897	1 710	554	388	-130	4 102	54,0
Örebro	6 940	2 964	2 509	920	547	-300	6 183	55,8
Västmanland	4 067	1 663	1 642	467	295	137	3 682	52,0
Dalarna	4 620	1 897	1 827	568	328	-146	4 224	52,9
Gävleborg	5 154	2 337	1 964	532	321	3	4 779	55,8
Västernorrland	6 169	2 747	2 524	635	263	-171	5 829	54,4
Jämtland	3 154	1 477	1 127	335	215	-41	2 929	58,0
Västerbotten	8 847	3 296	3 236	1 374	941	-261	7 480	52,0
Norrbottnen	8 749	2 993	4 465	748	543	-126	8 045	41,8

**7. Statlig sektor – antal sysselsatta fördelade efter näringsgren, februari 2015**

## 7. Governmental sector – number of employees by industry sector, February 2015

Näringsgren/SNI 2007	Antal					Förändring från föregående år <sup>1</sup>	Heltidspersoner	
	Samtliga	Heltids-tjänstgörande		Deltids-tjänstgörande			Antal	Därav kvinnor, procent
		Kvinnor	Män	Kvinnor	Män			
TOTALT	240 122	93 384	96 862	29 620	20 256	681	213 461	51,0
K Finans- och försäkringsverksamhet	869	464	295	86	24	17	839	62,9
L Fastighetsverksamhet	1 034	271	679	45	39	-45	998	29,9
M Juridik, ekonomi, vetenskap och teknik	4 006	1 583	1 609	497	317	-3	3 689	51,8
N Uthyrning, fastighetservice m.m.	11 967	6 712	3 792	1 169	294	422	11 479	65,4
O Offentlig förvaltning och försvar;								
obl. socialförsäkring	141 877	57 826	64 787	11 804	7 460	940	133 455	49,1
84.1 Offentlig förvaltning	56 621	27 256	21 185	5 778	2 402	997	53 750	58,0
84.2 Offentliga tjänster	71 968	22 421	40 665	4 138	4 744	-30	67 106	37,1
84.3 Obligatorisk socialförsäkring	13 288	8 149	2 937	1 888	314	-27	12 601	75,3
P Utbildning	72 850	24 125	23 352	14 615	10 758	-600	57 047	52,6
85.2 Grundskoleutbildning	1 206	695	210	252	49	78	1 091	77,9
85.4 Eftergymnasial utbildning	71 644	23 430	23 142	14 363	10 709	-678	55 956	52,1
Q Vård och omsorg	4 618	1 306	1 421	843	1 048	236	3 566	47,8
R Kultur, nöje och fritid	2 824	1 059	905	552	308	-291	2 324	55,8

1) Näringsgrensändringar kan påverka siffrorna.

1) Changes of industry sector may affect the figures.

## Fakta om statistiken

---

### Inledning

Detta Statistiska meddelande (SM) ingår i den löpande konjunkturlöne-statistiken och avser löner och sysselsättning inom statlig sektor. Statistiken har producerats av Statistiska centralbyrån (SCB), på uppdrag av Medlingsinstitutet (MI), som från och med 2001 ansvarar för officiell statistik inom området. Syftet med undersökningen är att månatligen belysa löner och sysselsättning inom statlig sektor i termer av nivå och utveckling. SCB har sedan 1976 utfört en undersökning i varje kvartals mittmånad av sysselsättningen inom den statliga sektorn. Efter ett betänkande från 1987 års lönekommitté har SCB fått regeringens uppdrag att tillsammans med Konjunkturinstitutet (KI) utforma en kortperiodisk lönestatistik. Från och med februari 1991 utökades därför undersökningen till att även omfatta de anställdas löner. Det främsta syftet med den utökade undersökningen är att ge underlag för konjunkturbedömningar och för analys av kostnadsutvecklingen inom den statliga sektorn. Undersökningen är en totalundersökning och är från och med januari 2000 månatlig. Detta SM innehåller uppgifter för februari 2015.

### Detta omfattar statistiken

#### Objekt och population

Populationen består av sysselsatta inom statlig förvaltning, sysselsatta vid institutioner hänförliga till statlig sektor samt sysselsatta vid socialförsäkringsfonder. Undersökningspopulationen delas upp i sysselsättnings- respektive lönepopulation. I sysselsättningspopulationen ingår alla som var anställda med lön under mät månaden. Undantagna är tjänstlediga som inte fick utbetald lön under mät månaden och anställda i utlandet. I lönepopulationen ingår alla, förutom de undantagna i sysselsättningspopulationen, som var anställda med månadslön och med en sysselsättningsgrad på minst 40 procent. Till och med december 2014 var åldersgränsen för lönepopulationen alla som fyllt 18 men inte 65 år. Från januari 2015 ingår alla som fyllt 18 men inte 67 år i lönepopulationen. Förändringen innebär en ökning med drygt 3 000 individer.

#### Statistiska mått

Statistiken i undersökningen redovisas i form av genomsnittliga månadslöner samt antalet sysselsatta. I månadslönen ingår grundlön, fasta- samt rörliga lönetillägg. I tabeller och tablåer redovisas genomsnittlig månadslön för heltidstjänstgörande, deltidstjänstgörande samt hel- och deltidstjänstgörande. Den genomsnittliga månadslönen beräknas som summan av de anställdas månadslön dividerat med summan av deras tjänstgöringsomfattning. Den beräknade genomsnittliga månadslönen är alltså ett mått på den genomsnittliga ersättningen för en arbetsinsats motsvarande heltid under en månad. För både genomsnittlig månadslön och antal sysselsatta redovisas förändringen från motsvarande månad föregående år. Förändringssiffrorna är baserade på oavrundade uppgifter.

Efter tolv månader fastställs den slutliga genomsnittliga månadslönen. Det innebär att hänsyn tas till retroaktiva löneutbetalningar. De preliminära månadslönerna korrigeras med de retroaktiva lönebeloppen och de definitiva månadslönerna beräknas.

## **Variabler**

### **Genomsnittlig månadslön**

Med månadslön avses ersättning för månad innan avdrag gjorts, där grundlön, fasta samt rörliga lönetillägg ingår. Övertidstillägg, traktamentsersättningar samt jour- och beredskapstillägg ingår inte i den genomsnittliga månadslönen.

### **Antal sysselsatta**

Som sysselsatt räknas den som fått lön utbetald under mät månaden oberoende av tjänstgöringens omfattning eller anställningstidens längd och där lönen inte består av enbart tillägg eller retroaktiv lön.

### **Heltid/deltid**

Som heltidstjänstgörande betraktas den som har en tjänstgöringsomfattning på 100 procent och som deltidstjänstgörande räknas den som har en tjänstgöringsomfattning på mindre än 100 procent.

### **Antal heltidspersoner**

Antal heltidspersoner i en redovisningsgrupp beräknas som summan av tjänstgöringens omfattning dividerat med 100 för de anställningar som tillhör redovisningsgruppen i undersökningsmaterialet.

### **Kön**

Kvinna eller man.

### **Myndighet**

Myndigheterna redovisas enligt SCB:s myndighetsregister.

### **Län**

Med län avses i normalfallet individens tjänsteställe. Länsindelningen följer den regionala indelningen för år 2015.

### **Näringsgren**

Näringsgren redovisas enligt Standard för svensk näringsgrensindelning 2007, SNI 2007. Denna standard har som bas EU:s reviderade näringsgrensstandard, NACE Rev.2 (NACE = Nomenclature Générale des Activités Economiques dans les Communautés Européennes).

### **Redovisningsgrupper**

I SM-statistiken sker indelning på myndigheter, län, näringsgren (SNI 2007), kön och hel- respektive deltidstjänstgörande. Specialbearbetning kan göras på en finare redovisningsnivå eftersom materialet är totalräknat.

## **Så görs statistiken**

Uppgifterna samlas in från olika administrativa datalönesystem. Det insamlade materialet genomgår en maskinell redigering i syfte att kontrollera uppgifternas rimlighet. För respektive myndighet jämförs uppgifterna mot de inkomna uppgifterna föregående månad. Vid tveksamheter tas kontakt med myndigheten för att få en bekräftelse på att uppgifterna är korrekta eller för att justera eventuella felaktigheter.

## **Statistikens tillförlitlighet**

### **Bortfall**

Bortfall utgörs av icke inrapporterade anställda. Utöver dessa finns det några myndigheter och främst stiftelser eller institutioner som inte har lönesystem som klarar av att leverera de efterfrågade statistikuppgifterna. Dessa uppskattas bestå av cirka 4 400 personer, vilket motsvarar cirka 1,9 procent.

## Täckning

Vid uppdelning mellan olika sektorer uppstår ibland tveksamheter om vilken sektor en enhet ska tillhöra. Vissa mindre enheter kan då ”ramla mellan stolarna”.

## Bra att veta

### Spridningsformer

Undersökningen presenteras huvudsakligen i detta Statistiska meddelande samt i de statistiska databaserna [www.scb.se/Statistikdatabasen](http://www.scb.se/Statistikdatabasen).

### Jämförbarhet över tiden

Januari 2015 ändrade många myndigheter departementstillhörighet vilket kan påverka jämförelser mellan departementen. Ytterligare en förändring från och med 2015 är att åldersavgränsningen i lönepopulationen är utökad från 18-64 år till 18-66 år. Detta innebär att drygt 3 000 individer tillkommit i lönepopulationen.

Från januari 2012 avgränsades lönepopulationen genom att endast månadsavlönade med en tjänstgöringsomfattning på minst 40 procent ingår. Distriktsveterinärer vid Jordbruksverket samt förtroendeläkare vid Försäkringskassan exkluderades också. Ändringen innebar en minskning av lönepopulationen med ca 9 procent. Sysselsättningspopulationen är oförändrad.

### Primärmaterial

Uppgifterna är sekretesskyddade varför uppgifterna om enskilda individer inte lämnas ut till någon annan än individen själv. I undantagsfall efter särskild prövning kan forskare få tillgång till avidentifierat individmaterial för egna bearbetningar. Avidentifieringen görs då så att enskilda individer inte kan urskiljas.

### Annan statistik

SCB producerar även motsvarande konjunkturstatistik för privat sektor samt för kommuner och landsting. Detta redovisas bland annat i Statistiska meddelanden för respektive undersökning. Löneuppgifter för den statliga sektorn redovisas också på årsbasis. Arbetskraftsundersökningarna (AKU) ger statistik över sysselsättningen för hela ekonomin. Det finns även en företagsbaserad kvartalsstatistik över sysselsättning för hela arbetsmarknaden (KS). Ovanstående undersökningar publiceras också i statistiska meddelanden serie AM.

På SCB:s webbplats [www.scb.se](http://www.scb.se) finns för varje produkt en flik benämnd ”Dokumentation”. Där finns beskrivning och dokumentation av statistiken tillgänglig.

## In English

---

### Summary

The average monthly salary for salaried employees in the governmental sector was SEK 34 870 in February 2015. Since February 2014, the monthly salary has increased by an average of 2.0 percent. For women the salaries increased by an average of 2.2 percent and for men the salaries increased by an average of 1.9 percent.

In February 2015 a total of about 240 120 persons were employed in the governmental sector, 680 more than February 2014. About 123 000 of these employees were women and 117 120 were men.

The population consists of employees with state-regulated wages or salaries at all government authorities, government ministries, public utilities and national insurance offices. The target population is divided into employment population and salary population.

In previous salary calculations, all employees, except those on leave of absence and expatriate employees, aged between 18 and 66 years, were included. From January 2012 the wage population was delimited further, by only include the monthly paid with an extent of employment on at least 40 percent. District Veterinarians at the Board of Agriculture and the medical officer at The Swedish Social Insurance Agency are excluded as well. The employment population is unchanged.

Since 1976 Statistics Sweden (SCB) has collected data for the middle of the month of each quarter on employment in the governmental sector. The data are used mainly in producing various employment estimates and forecasts for use in the national budgets and long-range forecasts.

After a report from the Wages and Salaries Committee in 1987, Statistics Sweden and the National Institute of Economic Research received a government commission to develop short-term statistics on wages and salaries. In February 1991 the survey expanded to include also the wages and salaries paid to employees. The main aim of the expanded survey is to provide a basis for estimations of economic trends and for analyses of cost trends in the governmental sector. Since 2001, the survey is carried out by Statistics Sweden at the request of the National Mediation Office. Since January 2000 the survey has been conducted on a monthly basis.

### List of tables

1. Governmental sector – average monthly salary for monthly paid, by authority, February 2015	5
2. Governmental sector – definitive average monthly salary for monthly paid, including retroactive salary, by authority, February 2014	6
3. Governmental sector – average monthly salary for monthly paid by industry sector, February 2015	7
4. Governmental sector – average monthly salary for monthly paid, from February 2013 to February 2015	8
5. Governmental sector – number of employees by authority, February 2015	9
6. Governmental sector – number of employees by county, February 2015	10
7. Governmental sector – number of employees by industry sector, February 2015	11

## List of terms

antal	number
Arbetsmarknadsdepartementet	Ministry of Employment
civilförvaltningen	Civil service
definitiv	definitive
deltidstjänstgörande	part-time employees
Finansdepartementet	Ministry of Finance
Försvarsdepartementet	Ministry of Defence
försvaret	Defence Organization
heltidstjänstgörande	full-time employees
Justitiedepartementet	Ministry of Justice
Kulturdepartementet	Ministry of Culture
Landsbygdsdepartementet	Ministry for Rural Affairs
län	county
Miljödepartementet	Ministry of the Environment
myndighet	authority
månadslön	monthly salary
män	male
Näringsdepartementet	Ministry of Enterprise, Energy and Communications
näringsgren	industry sector
heltidspersoner	full-time equivalents
Riksdagens verk	The Parliament Agencies
samtliga	total, all
Socialdepartementet	Ministry of Health and Social Affairs
statlig sektor	governmental sector
statlig verksamhet	government activity
summa	sum
sysselsatta	employees
Utbildningsdepartementet	Ministry of Education and Research
Utrikesdepartementet	Ministry for Foreign Affairs
totalt	total
övrig statligt lönereglerad verksamhet	state-subsidized activity